



# **Основы работы с Moodle – системой электронного обучения**

Липатова С.В.,  
к.т.н., доцент кафедры ТТС, УлГУ

# Moodle(Modular Object-Oriented Dynamic Learning Environment )



- модульная объектно-ориентированная динамическая учебная среда
- свободно распространяемое программное обеспечение с лицензией GNU GPL



Программные коды Moodle относятся к числу открытых источников (**open source**), из чего вытекают важные особенности:

**1.** Открытость кодов означает **доступ к исходному тексту программы**, это позволяет проконтролировать работу любых ее частей, исправить ошибки, дорабатывать и дальше развивать эту систему.

Важным преимуществом среды Moodle является возможность адаптировать ее под специфику задач, которые должны быть решены с ее помощью.

**2.** В отличие от достаточно дорогих коммерческих СУО, требующих приобретения лицензий и контрактов по поддержке, **Moodle** может быть скачан и **инсталлирован бесплатно** с сайта <http://www.moodle.org>

В настоящее время **158 разработчиков** из разных стран **зарегистрированы** в системе с **правом вносить изменения в официальную версию программы**.

**3.** Еще одним важным отличием Moodle как открытой системы является огромное сообщество единомышленников, сформировавшихся вокруг него. На сегодняшний день имеются более **трехсот тысяч зарегистрированных пользователей Moodle**, которые постоянно **обмениваются информацией**, помогают друг другу, **предлагают новые идеи** для развития, указывают на ошибки и т.д.





# Общая характеристика



Moodle является аббревиатурой словосочетания «**Modular Object-Oriented Dynamic Learning Environment**» (модульная объектно-ориентированная динамическая среда обучения).

Представляет собой автоматизированную, основанную на компьютерных и интернет-технологиях, **систему управления обучением (СУО)**.

Moodle написана на языке программирования **PHP** профессором из Австралии **Мartiном Дунгиамосом**.

На сегодняшний день имеется более **50 000 зарегистрированных инсталляций** платформы Moodle в **201 стране** мира, она переведена на **82 языка**. В РФ зарегистрировано более **600 инсталляций**.

Посредством этой системы сегодня преподается около **2,5 млн. курсов**. На сегодняшний день СУО Moodle является самой распространенной системой ДО с самым большим количеством пользователей и разработчиков.

Около **2 миллионов преподавателей** по всему миру используют Moodle для обучения более **26 миллионов студентов**.

**Системные требования**  
Moodle является web-ориентированной средой. Для его работы требуется:  
web-сервер с поддержкой PHP (например Apache);  
сервер баз данных (по умолчанию используется MySQL).



# Достоинства

- Обладает высокой производительностью
- Проста в обращении, имеет эффективный, совместимый с разными браузерами web-интерфейс
- Поддерживает различные внешние виды (темы) как целого сайта, так и отдельных курсов
- Различает несколько стандартных типов пользователей: администратор, создатель курсов, преподаватель, студент, гость (можно создать любое количество ролей под нужды организации)
- Позволяет выполнять резервное копирование, а также имеет гибкую настройку системы безопасности
- Имеет развитую систему оценки освоения материала
- Обладает инструментарием для организации коммуникации и социализации в сообществе курса
- Moodle может поддерживать тысячи курсов, курсы могут объединяться в категории
- продукт open source ...

# Недостатки (особенности)

- продукт open source ...
- требует сервер



# Открытое программное обеспечение



- Open Source™:
  - программный код открыт (доступен для просмотра и изменения)
  - возможно создание производного ПО
  - различные виды лицензий (opensource.org)
  - не обязательно бесплатно
  - не обязательно свободное (для запуска, использования распространения и изменения)
  - цель – **развитие ПО сообществом пользователей и разработчиков**, стимулирует инновации



# Системные требования

Система Moodle может быть доступна в интернет или интранет сетях

## **веб-сервер**

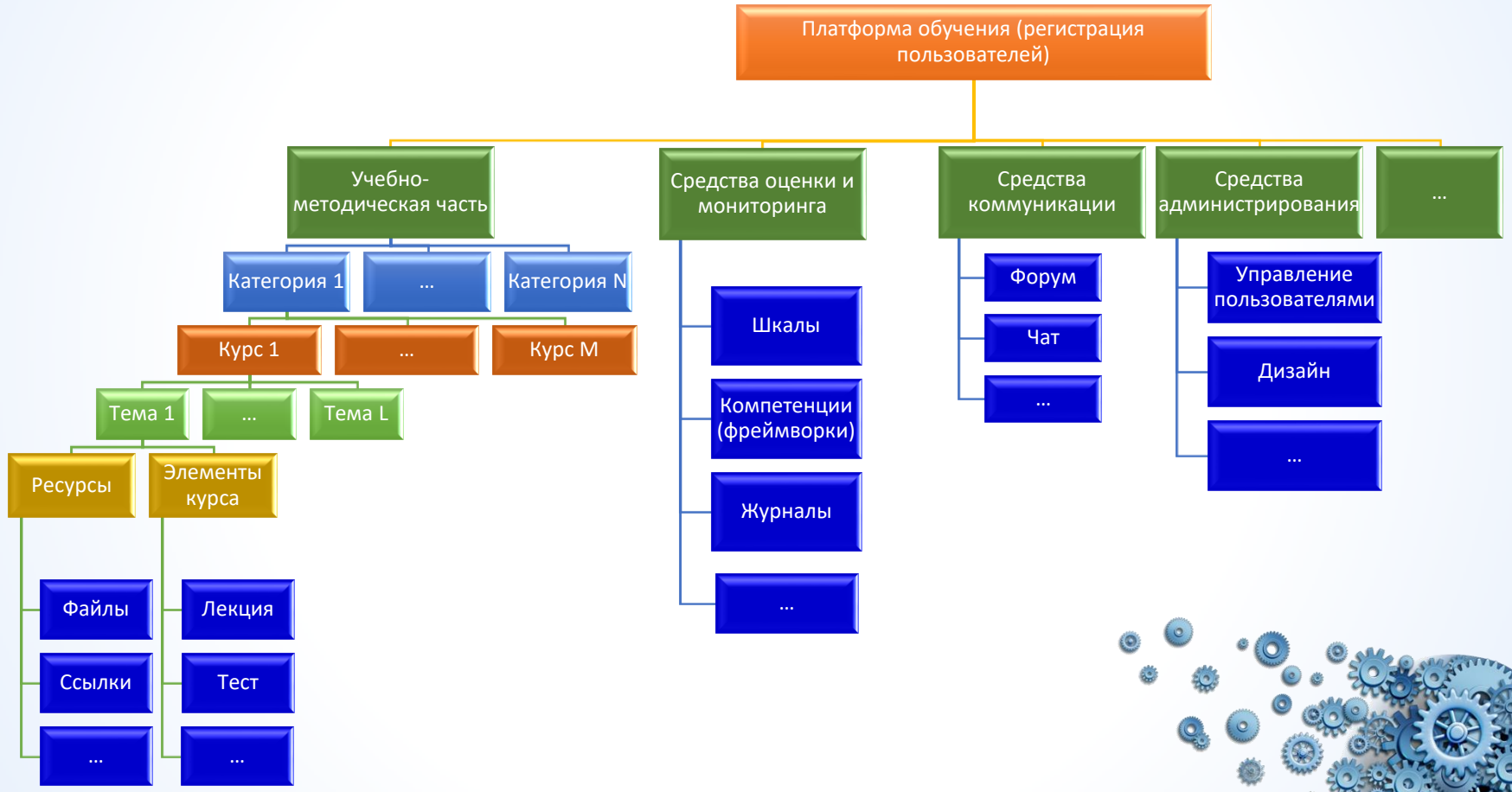
- Apache, PHP, СУБД (MySQL, PostgreSQL)

## **клиент**

- браузер

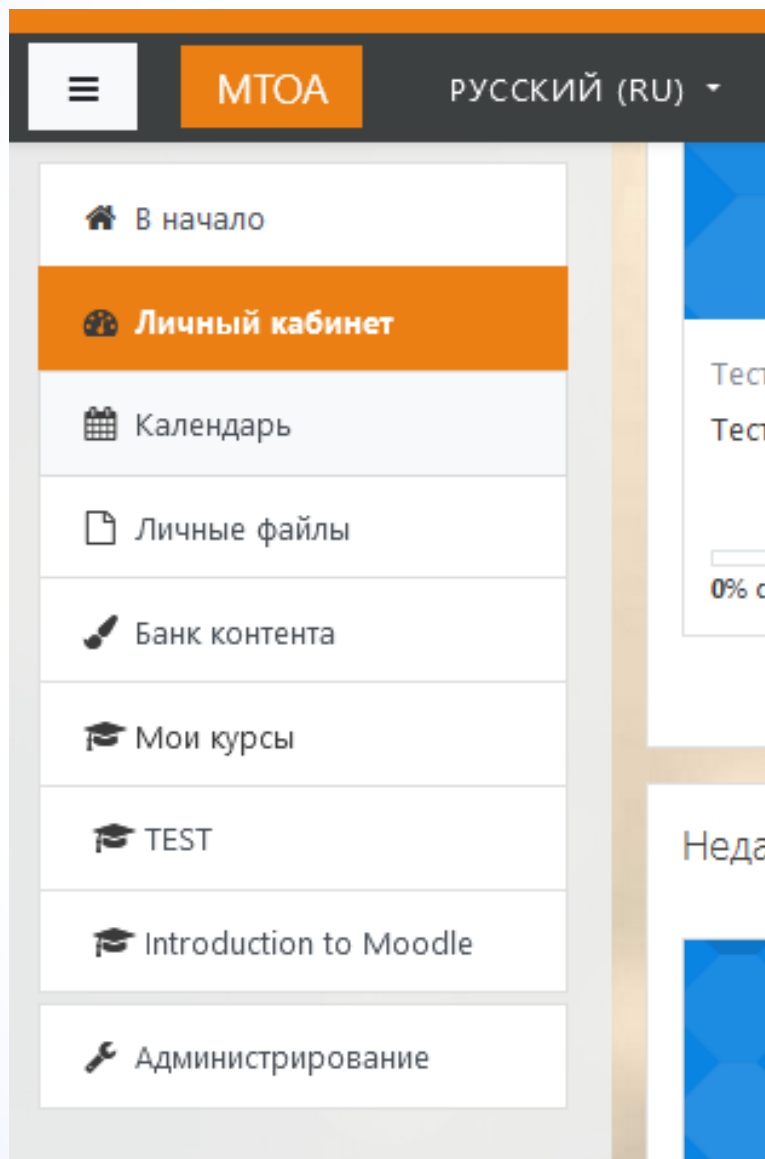


# Структура материалов и сервисов





# Основное меню



The screenshot shows the Moodle main menu interface. At the top, there is a dark grey header bar with a hamburger menu icon on the left, the text "МТОА" in an orange box in the center, and "РУССКИЙ (RU)" with a dropdown arrow on the right. Below the header is a vertical sidebar menu with the following items: "В начало" (Home), "Личный кабинет" (Personal profile) which is highlighted in orange, "Календарь" (Calendar), "Личные файлы" (Personal files), "Банк контента" (Content bank), "Мои курсы" (My courses), "TEST", "Introduction to Moodle", and "Администрирование" (Administration). To the right of the sidebar, there is a blue vertical bar. Below it, there is a section with the text "Тест" and "Тест" stacked vertically, followed by a progress bar showing "0% с". Below that, the text "Неда" is visible. At the bottom right of the sidebar area, there is another blue vertical bar.



# Раздел «Администрирование»

Администрирование

Пользователи

Курсы

Оценки

Плагины

Внешний вид

Сервер

Отчеты

Разработка

Уведомления  
Регистрация  
Сервисы Moodle  
Настройки сбора отзывов  
Расширенные возможности

Обмен сообщениями

Настройки обмена сообщениями  
Настройки значений по умолчанию для способов доставки сообщений  
Сообщение Jabber

Компетенции

Настройки компетенций  
Импорт набора компетентностей  
Экспорт набора компетентностей  
Мигрировать фреймворки  
Фреймворки компетенций  
Шаблоны учебного плана

Безопасность

Блокировка IP-адресов  
Политика безопасности сайта  
Безопасность HTTP  
Уведомления

Главная страница

Настройки главной страницы

Значки

Настройки значков  
Управление значками  
Добавить новый значок  
Настройки эмитента наград  
Manage backpacks

Мобильное приложение

Настройки мобильных устройств  
Подписка на приложение Moodle  
Аутентификация на мобильных устройствах  
Мобильный вид  
Мобильные функции

MoodleNet

MoodleNet settings

H5P

H5P overview  
Manage H5P content types  
H5P settings

Лицензия

Параметры лицензии  
Licence manager

Местонахождение

Настройки местонахождения

Язык

Языковые настройки  
Локальные изменения языкового пакета  
Языковые пакеты



# Администрирование: языковые настройки

[В начало](#) / [Администрирование](#) / [Язык](#) / [Языковые настройки](#)

## Языковые настройки

Автоопределение языка

autolang

Значение по умолчанию: Да

Определять язык интерфейса из настроек браузера. Если параметр включен, то используется язык по умолчанию для сайта.

Язык по умолчанию

lang

English (en)



Значение по умолчанию: Русский (ru)

Выберите язык по умолчанию для всего сайта. Пользователи могут переопределить это значение с помощью меню выбора языка или соответствующего параметра в профиле.

Отображать меню языков

langmenu

Значение по умолчанию: Да

Выберите, нужно ли отображать меню выбора языка на главной странице, странице входа в систему и т.п. Этот параметр не влияет на возможность выбора предпочитаемого языка в профиле пользователя.

Языки в меню языков

langlist

Значение определено в файле config.php

Значение по умолчанию: Не заполнено

Если оставить это поле пустым, все языки, установленные на сайте, будут отображаться в языковом меню. Можно сократить этот список, перечислив через запятую коды нужных языков, например, так: «ru,uk,en». При желании для языка можно указать другое имя, нежели название языкового пакета, используя формат: код языка|название языка, например: en\_kids|English,de\_kids|Deutsch.

Кэшировать список языков

langcache

Значение определено в файле config.php

Значение по умолчанию: Да

Кэшировать список языков. В случае, если параметр включен, список доступных языков интерфейса системы будет кэшироваться. Кэш будет автоматически обновляться при установке и удалении языковых пакетов через страницу импорта языковых пакетов. Если Вы устанавливаете языковой пакет вручную, вам потребуется использовать функцию «Очистить все кэши».

Кэшировать все строки языкового пакета

langstringcache

Значение определено в файле config.php

Значение по умолчанию: Да

При кэшировании все строки языкового пакета будут компилироваться в файлы в каталоге данных. Если Вы занимаетесь переводом Moodle или правите исходный код системы, то можете отключить эту настройку. В остальных случаях параметр лучше оставить включенным для повышения производительности.

Локаль сайта

locale

Значение по умолчанию: Не заполнено

Выберите локаль (набор региональных параметров) для всего сайта - это значение будет преобладать над настройками языка и форматом дат из языковых пакетов (кроме названий дней недели в календаре). Данные соответствующей локали должны быть установлены в операционной системе (например, en\_US.UTF-8 или es\_ES.UTF-8 в Linux). В большинстве случаев это поле следует оставить пустым.

# Администрирование: пользователи

Пользователи

Курсы

Оценки

Плагины

Внешний вид

Сервер

Отчеты

Разработка

## Пользователи

### Учетные записи

- Список пользователей
- Действия над несколькими пользователями
- Добавить пользователя
- Управление пользователями
- Предпочтения пользователя по умолчанию
- Поля профиля пользователя
- Глобальные группы
- Загрузить пользователей
- Загрузить изображения пользователей

### Права

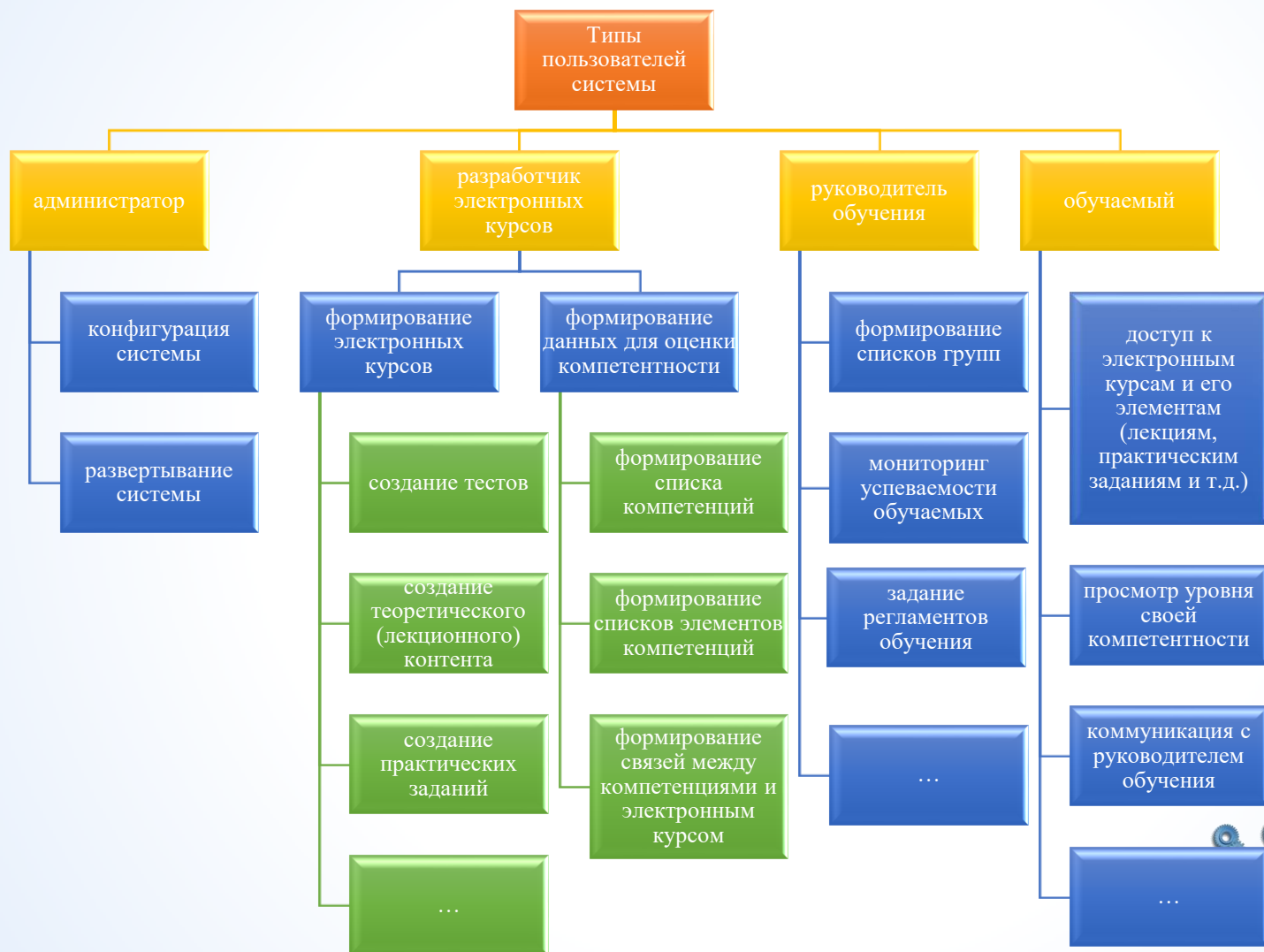
- Политики пользователя
- Администраторы сайта
- Определить роли
- Назначить глобальные роли
- Проверить глобальные права
- Неподдерживаемые назначения ролей
- Отчет о правах
- Назначить роли пользователям глобальной группы

### Конфиденциальность и политики

- Настройки конфиденциальности
- Настройки политики
- Запросы данных
- Реестр данных
- Удаление данных
- Реестр конфиденциальности плагинов
- Управление политиками
- Согласия пользователей с политиками



# Типы пользователей



# Роли Moodle

Роль <sup>?</sup>	Описание	Краткое название	Редактировать
Руководитель учебного отдела	Руководитель учебного отдела	manager	↓ ⚙️ 🗑️
Руководитель обучения	Руководитель обучения выполняет планирование, мониторинг и контроль процесса обучения. Он определяет учебные планы, назначает курсы пользователям, определяет компетенции необходимые для конкретной должности, получает статистические отчеты по успеваемости обучаемых	teacher	^ ↓ ⚙️ 🗑️
Разработчик электронных курсов	Может создавать курсы и изменять их содержимое, но не может изменять настройки сайта	coursecreator	^ ↓ ⚙️ 🗑️
Разработчик тренажёра	Создатель специализированного тренажёра	developer	^ ↓ ⚙️ 🗑️
Обучаемый	Имеет базовый набор прав, позволяющий работать с материалами курса	educable	^ ↓ ⚙️ 🗑️
Гость	Самый ограниченный набор прав, позволяющий просматривать ресурсы, предназначенные для гостя, но не имеющий возможности участвовать в обучении	guest	^ ↓ ⚙️
Аутентифицированный пользователь	Все пользователи, вошедшие в систему	user	^ ↓ ⚙️
Аутентифицированный пользователь на главной странице	Все пользователи, вошедшие на главную страницу.	frontpage	^ ⚙️ 🗑️

[Добавить новую роль](#)



# Администрирование: курсы

Курсы

Оценки

Плагины

Внешний вид

Сервер

Отчеты

Разработка

## Курсы

Управление курсами и категориями

Пользовательские поля курса

Добавить категорию

Добавить курс

Восстановление курса

Настройки курса по умолчанию

Запрос курса

Загрузка курсов

## Выбор элементов

Настройки выбора элементов

Рекомендованные элементы

## Резервные копии

Настройки резервного копирования по умолчанию

Основные настройки импорта по умолчанию

Настройка автоматического резервного копирования

Общие настройки восстановления по умолчанию

Асинхронное резервное копирование/восстановление



# Администрирование: оценки

Курсы

Оценки

Плагины

Внешний вид

Сервер

Отчеты

Разработка

## Оценки

- Общие настройки
- Настройки категорий оценок
- Настройки оценок элементов
- Шкалы
- Буквы

## Настройки отчетов

- Отчет по оценкам
- История оценок
- Обзорный отчет
- Отчет по пользователю





# Администрирование: Плагины

<a href="#">Курсы</a>	<a href="#">Оценки</a>	<a href="#">Плагины</a>	<a href="#">Внешний вид</a>	<a href="#">Сервер</a>	<a href="#">Отчеты</a>	<a href="#">Разработка</a>
<a href="#">Плагины</a>	<a href="#">Обзор плагинов</a>					
<a href="#">Антивирусные плагины</a>	<a href="#">Управление антивирусными плагинами</a>					
<a href="#">Аутентификация</a>	<a href="#">Настройки аутентификации</a> <a href="#">Ручная регистрация</a> <a href="#">Самостоятельная регистрация по электронной почте</a>					
<a href="#">Банк контента</a>	<a href="#">Управление типами контента</a>					
<a href="#">Блоки</a>	<a href="#">Управление блоками</a> <a href="#">Внешние RSS-ленты</a> <a href="#">Избранные курсы</a> <a href="#">Курсы</a> <a href="#">Недавно посещенные курсы</a> <a href="#">Оценки за элемент курса</a> <a href="#">Пользователи на сайте</a> <a href="#">Сводка по курсам</a> <a href="#">Ссылки на разделы</a> <a href="#">HTML</a> <a href="#">YouTube</a>					
<a href="#">Веб-службы</a>	<a href="#">Обзор</a> <a href="#">Документация API</a> <a href="#">Внешние службы</a> <a href="#">Управление протоколами</a> <a href="#">Управление ключами</a>					

- Плагин (англ. plug-in, от plug in «подключать») — независимо компилируемый программный модуль, динамически подключаемый к основной программе и предназначенный для расширения и/или использования её возможностей.
- Плагины обычно выполняются в виде библиотек общего пользования.



# Скачать плагин



## Plugins

Вы не вошли в систему (Вход)

Purpose (any) Plugin type (any) More What are you looking for? Search

Sort by Relevance Sites Downloads Fans Recently updated Recently added

1751 plugins 984 devs 495.3K recent downloads

### Oauth2 token unlink event

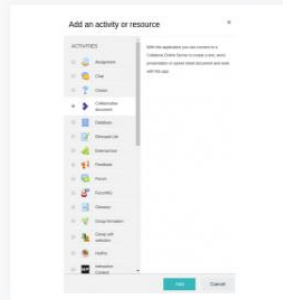
The following plugin allows you to remove emails from linking accounts in moodle with oauth2 services, useful in cases where the linking message was never delivered and



53 34 2

### Collabora - Collaborative documen...

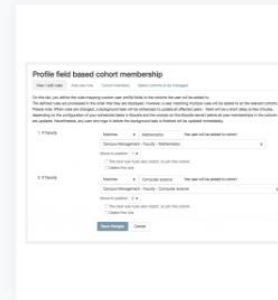
This activity module provides a document editor for real-time collaboration. Changes to a document are immediately reflected for other users who are accessing the same



366 562 18

### Profile field based cohort member...

Moodle plugin which lets admins manage cohort memberships based on users' custom profile fields



904 341 52

#### НАВИГАЦИЯ

В начало

Поиск

Communities

Plugins

Plugin reviews

Statistics

Reports

Plugin types

### Static Pages

Moodle plugin which displays static information pages

### Compilatio plagiarism plugin

Compilatio is a commercial Plagiarism Prevention product -

### Treasure Hunt

Outdoor, indoor and virtual-map treasure-chases with



# Администрирование: внешний вид

[Курсы](#) [Оценки](#) [Плагины](#) [Внешний вид](#) [Сервер](#) [Отчеты](#) [Разработка](#)

## Внешний вид

- Логотипы
- Цвета карты курса
- Календарь
- Навигация
- Настройки HTML
- Документация Moodle
- Настройки по умолчанию для страницы «Личный кабинет»
- Страница профиля по умолчанию
- Курсы
- AJAX и Javascript
- Управление тегами
- Дополнительный HTML
- Шаблоны
- Туры для пользователей

## Темы

- Настройки тем
- Выбор темы
- Boost
- Classic



# Администрирование: отчеты

[Курсы](#)

[Оценки](#)

[Плагины](#)

[Внешний вид](#)

[Сервер](#)

[Отчеты](#)

[Разработка](#)

## Отчеты

[Комментарии](#)

[Резервные копии](#)

[Изменения конфигурации](#)

[Перечень событий](#)

[Журнал событий](#)

[События в реальном времени](#)

[Сведения о производительности](#)

[Экземпляры вопросов](#)

[Сведения о безопасности](#)

[Состояние системы](#)

[Правила отслеживания событий](#)

[Очистка от спама](#)



# Мониторинг

- «Отчет об оценках» отражает баллы по оцениваемым элементам курса, а также итоговую оценку.
- «Журнал событий» дает возможность собрать сведения о времени последнего посещения курса любым участником (слушателем, преподавателем, создателем курса и т.п.) и его активности в элементах курса за определенный промежуток времени.



# События

Моя тестовая онлайн аудитория (Сайт) ▾ Все участники ▾ Все дни ▾ Все действия ▾ Все действия ▾ Все источники ▾ Все события ▾ ?

Получить события журналов

Время	Полное имя пользователя	Затронутый пользователь	Контекст события	Компонент	Название события	Описание	Источник	IP-адрес
26 Ноябрь 2020, 13:49	Swetlana L	-	Система	Система	Создан лог конфигурации	The user with id '2' changed the config setting 'lang' for component 'core' from 'en' to 'ru'.	web	128.73.138.54
26 Ноябрь 2020, 13:48	Swetlana L	-	Курс: Тестовый курс	Система	Курс просмотрен	The user with id '2' viewed the course with id '5'.	web	128.73.138.54
26 Ноябрь 2020, 13:48	Swetlana L	-	Система	Система	Пользователь вошел в систему	The user with id '2' has logged in.	web	128.73.138.54
25 Ноябрь 2020, 14:56	Swetlana L	Swetlana L	Пользователь: Swetlana L	Система	Профиль пользователя просмотрен	The user with id '2' viewed the profile for the user with id '2'.	web	89.113.247.106
25 Ноябрь 2020, 14:56	Swetlana L	Swetlana L	Пользователь: Swetlana L	Система	Пользователь обновлен	The user with id '2' updated the profile for the user with id '2'.	web	89.113.247.106
25 Ноябрь 2020, 14:53	Swetlana L	-	Главная страница	Система	Курс просмотрен	The user with id '2' viewed the course with id '1'.	web	89.113.247.106
25 Ноябрь 2020, 14:53	Swetlana L	-	Система	Система	Пользователь вошел в систему	The user with id '2' has logged in.	web	89.113.247.106
25 Ноябрь 2020, 14:51	Swetlana L	Swetlana L	Пользователь: Swetlana L	Система	Профиль пользователя просмотрен	The user with id '2' viewed the profile for the user with id '2'.	web	89.113.247.106
25 Ноябрь 2020, 13:50	Swetlana L	-	Курс: Тестовый курс	Система	Курс просмотрен	The user with id '2' viewed the course with id '5'.	web	89.113.247.106
25 Ноябрь 2020, 13:49	Swetlana L	-	Курс: Тестовый курс	Система	Резервная копия курса создана	The user with id '2' created a backup of the course with the id '5'.	web	89.113.247.106
25 Ноябрь 2020, 13:46	Swetlana L	-	Курс: Тестовый курс	Система	Курс просмотрен	The user with id '2' viewed the course with id '5'.	web	89.113.247.106
25 Ноябрь 2020, 13:46	Swetlana L	-	Курс: Тестовый курс	Система	Курс просмотрен	The user with id '2' viewed the course with id '5'.	web	89.113.247.106

# Средства коммуникации

USERS STORAGE Swetlana L

Поиск

Собеседники

Помеченные (1)

Swetlana L

Группа (0)

Личное (0)

Все **Элементы курса** Ресурсы

HSP	Анкета	База данных	Видеоконференция...	Вики	
Гиперссылка	Глоссарий	Задание	Книга	Контрольный список	
Обратная связь	Опрос	Пакет IMS содержимого	Пакет SCORM	Папка	Посещаемость
Пояснение	Семинар	Сертификат	Страница	Тест	Файл
Форум	Чат				



# Календарь событий процесса обучения

## Календарь

[В начало](#) / [Страницы сайта](#) / [Календарь](#) / [Ноябрь 2020](#)

Месяц  Все курсы

Новое событие

[← Октябрь 2020](#)

Ноябрь 2020

[Декабрь 2020 →](#)

Вс	Пн	Вт	Ср	Чт	Пт	Сб
1	2	3	4	5	6	7
8	9	10	11	12	13	14
15	16	17	18	19	20	21
22	23	24	25	26	27	28
29	30					

Экспортировать события

Управление подписками

### Легенда событий

- Скрыть события сайт
- Скрыть события категории
- Скрыть события курса
- Скрыть события группы
- Скрыть события пользователя
- Скрыть события другие

### Месячный обзор

Октябрь 2020

Вс	Пн	Вт	Ср	Чт	Пт	Сб
				1	2	3
4	5	6	7	8	9	10
11	12	13	14	15	16	17
18	19	20	21	22	23	24
25	26	27	28	29	30	31

Ноябрь 2020

Вс	Пн	Вт	Ср	Чт	Пт	Сб
1	2	3	4	5	6	7
8	9	10	11	12	13	14
15	16	17	18	19	20	21
22	23	24	25	26	27	28
29	30					

Декабрь 2020